



FABER-CASTELL  
since 1761



# Pitt Artist Pen *Calligraphy*



*Was ist Kalligrafie?*

Kunstvoll schreiben lernen

*Werkzeug  
und Material*

Perfekt ausgestattet

*Die Keilspitze*

Spannende Auf-  
und Abstriche

*Die Schrift*

Alphabete mit der Keilspitze

*Mixed Media*

Starke Techniken kombinieren

*Kreatives Gestalten*

Lassen Sie sich inspirieren

**12** Farben  
*Mit der Kalligrafie Spitze*



Creative Studio · Made in Germany

# Nachhaltigkeit bei Faber-Castell

## Veränderung braucht Kreativität

Eine nachhaltige Zukunft braucht neue Ideen und Menschen, die sie mutig und kreativ gestalten. Wir als Faber-Castell sind eine treibende Kraft für die nachhaltige Entwicklung in unserer Branche und motivieren mit unseren Produkten Menschen dazu, sich kreativ zu entfalten.

Als Familienunternehmen in 9. Generation nehmen wir unsere Verantwortung ernst. Nachhaltigkeit ist für uns kein neuer Trend, sondern fester Bestandteil unserer Wertekultur und bewährter Erfolgsfaktor unserer Unternehmensgeschichte.

Nachhaltigkeit verstehen wir ökologisch, sozial und ökonomisch. Bei der eigenen Waldbewirtschaftung zur Rohstoffsicherung sind wir Branchenvorreiter. Wir engagieren uns aber ebenso für Biodiversität, erneuerbare Energien, Ressourcenschonung sowie für Chancengleichheit und Diversität. Als weltweit bekanntes Markenunternehmen sehen wir uns als einen entscheidenden Akteur der Wirtschaft, dessen Handeln einen maßgeblichen Einfluss auf Umwelt und Gesellschaft hat.



Holz aus zertifizierter nachhaltiger Forstwirtschaft ist der wichtigste Rohstoff für das Faber-Castell Sortiment.



Die Faber-Castell Gruppe arbeitet weltweit daran, Kunststoffe in Verpackungen und Produkten zu reduzieren beziehungsweise durch Recyclingmaterial zu ersetzen.



Faber-Castell bietet eine vielfältige Auswahl an Radiergummis. Radierer mit diesem Zeichen sind unter strengen Qualitätskontrollen und PVC-frei gefertigt.



In jedem Produkt stecken wertvolle Rohstoffe. Um ihre Lebensdauer zu verlängern, sind viele Produkte nachfüllbar.



Weitere Informationen finden Sie auf unserer Nachhaltigkeitswebseite.  
<https://www.faber-castell.de/corporate/nachhaltigkeit>



## Faber-Castell steht für Qualität

Faber-Castell zählt weltweit zu den führenden Herstellern und Vermarktern von hochwertigen Produkten zum Schreiben, Malen und kreativen Gestalten – der Markenname hat Weltruf. Im Kernbereich holzgefasste Stifte ist die Unternehmensgruppe mit einer Produktionskapazität von mehr als zwei Milliarden Blei- und Farbstiften der bedeutendste und älteste Hersteller der Welt.

Unabhängig von der persönlichen Motivation und den individuellen Fähigkeiten – das neue Creative Studio-Konzept eröffnet Einstiegs- und Hobbykünstlern die Möglichkeit, ihrer Kreativität Ausdruck zu verleihen und bietet alles, was man dazu benötigt: qualitativ hochwertige Produkte zum Zeichnen und Malen, ein perfekt passendes Farbsortiment, Material, das inspiriert und unterstützt, sowie eine unvergleichliche Vielfalt von Anwendungsmöglichkeiten.



**Creative  
Studio**

**Lassen  
Sie sich  
inspirieren**

Wir möchten Sie begeistern – mit unserer besten Qualität und satten Farben.

Faber-Castell hat all die Vorteile der Künstler-tuschen in einem modernen, unkomplizierten Tuschestift, dem Pitt Artist Pen, vereint. Die hoch pigmentierten und lichtbeständigen Zeichentuschestifte eignen sich perfekt für die Kalligrafie.

Die Kalligrafie fasziniert Sie schon lange, aber Ihnen hat bisher vielleicht der Mut gefehlt, sich selbst einmal an der Kunst des schönen Schreibens zu versuchen?

In dieser Broschüre möchten wir Ihnen die anfängliche Angst vor der Kalligrafie nehmen und Ihnen die Handhabung des Pitt Artist Pens näherbringen. Sie werden lernen, wie man mit dem Pitt Artist Pen in wenigen Schritten kleine Kunstwerke kreieren kann. Das Üben wird Sie sehr bald mit einem persönlichen Erfolgserlebnis belohnen. Legen Sie los und probieren Sie alle Techniken und Tipps aus!



# Das Creative Studio

Sortiment

Farben für  
ausdrucks-  
starke Bilder

Ölpastellkreiden

in 36 Farben



Goldfaber

Farbstifte in 48 Farben



Softpastellkreiden

in 70 Farben



Goldfaber Aqua

Aquarellstifte in 48 Farben



Pitt Artist Pen

Tuschestifte in 66 Farben



Goldfaber

Bleistifte in 10 Härtegraden



Metallics

Metallics in 6 Farben



Gut zu wissen

Faber-Castell verwendet für seine Produkte ein einheitliches Farbnummernsystem. So kann beispielsweise eine bestimmte Farbe des Goldfaber Aqua problemlos mit derselben Farbe der Öl- oder Softpastellkreiden verwendet werden.



Creative Studio · Made in Germany





**Pitt  
Artist Pen**

# Was ist *Calligraphy*

Das Wort „Kalligrafie“ stammt aus dem Griechischen und bedeutet die Kunst des schönen Schreibens. Bereits vor Jahrhunderten gab sie der Menschheit weltweit die Möglichkeit, miteinander zu kommunizieren. Egal ob als Höhlenmalerei, Hieroglyphen, asiatische Schriftzeichen oder in Form von arabischer und westlicher Schrift, war und ist die Kalligrafie als Kunst der Kommunikation zu sehen.

Entdecken Sie Ihre kalligrafischen Fähigkeiten und bringen Sie Ihre Persönlichkeit mit einzigartigen Botschaften zum Ausdruck.

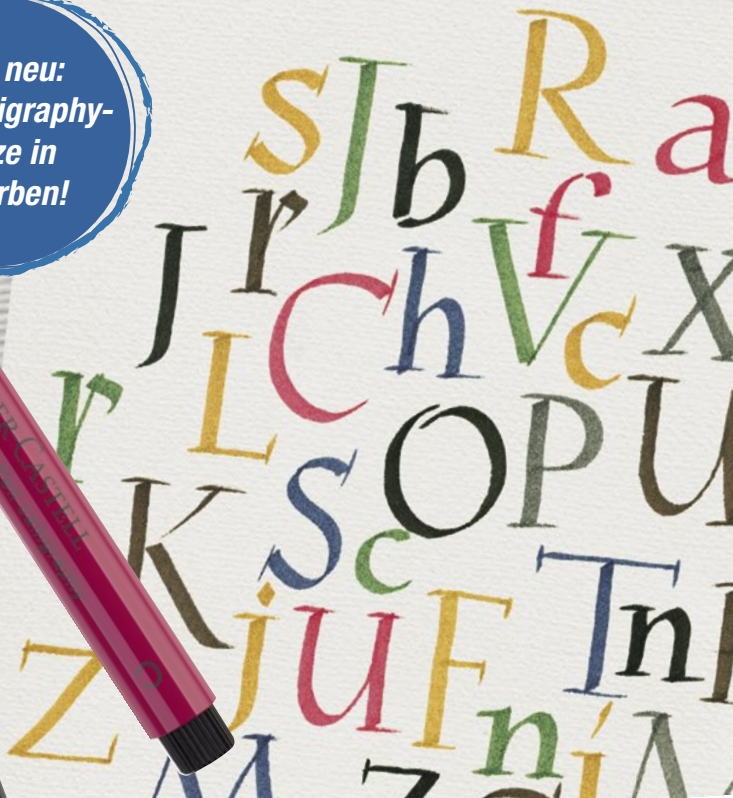


## Was ist Kalligrafie bei Faber-Castell?

In dieser Broschüre möchten wir Sie an die Welt der „Schönschreibkunst“ heranführen. Mit unserem Pitt Artist Pen möchten wir Ihnen Möglichkeiten zeigen, wie Sie auf eine persönliche Weise aus einfachen Dingen echte Kunstwerke zaubern können. Ihrer Fantasie sind keine Grenzen gesetzt!



**Jetzt neu:  
Die Calligraphy-  
spitze in  
12 Farben!**







## Werkzeug und Material



Perfekt  
ausgerüstet!

## Die Grundausstattung am Arbeitsplatz

- 
- ☒ Pitt Artist Pens
  - ☒ Bleistifte
  - ☒ Zeichenbrett
  - ☒ Lineal
  - ☒ Radierer+Spitzer
  - ☒ Papier

Es reichen bereits kleine Vorkehrungen aus, damit Sie sich an Ihrem Arbeitsplatz frei entfalten können. Rechtshänder sollten beim Schreiben alle Materialien auf der rechten Seite des Arbeitsplatzes anordnen. Für Linkshänder gilt dies genau umgekehrt.

Um einen perfekten Blick auf Ihre Zeichnung zu haben, eignet sich eine geeignete Arbeitsfläche sowie ein geeignetes Zeichenbrett sehr gut zum Zeichnen. Um einen festen Untergrund zu haben, empfiehlt es sich ein paar Blätter Papier als Unterlage auf Ihrem Zeichenbrett zu befestigen.



my art  
"Speaks"  
where words  
can't explain



abcdefghijklmnopqrstuvwxyz  
abcdefghijklmnopqrstuvwxyz  
abcdefghijklmnopqrstuvwxyz



FABER-CA  
Pitt Artist Pen





### So gelingt's:

Benutzen Sie ein Geometriedreieck  
statt Lineal um Hilfslinien für die  
Buchstabenneigung einzuziehen.

Weichere Grade wie 4B eignen  
sich für erste Schreibübungen

Härtegrade wie 2H sind  
perfekt für zarte Hilfslinien

Stürzen Sie  
sich ins  
Kalligrafie-  
abenteuer



## Werkzeug und Material

# Das Papier

Damit das Kalligrafieren möglichst einfach gelingt, ist es wichtig, dass Sie das richtige Papier verwenden. Zum Üben eignet sich Layoutpapier, da es eine sehr glatte Oberfläche besitzt. Außerdem ist es etwas durchsichtig, sodass Hilfslinien, die zuvor auf einem darunterliegenden Blatt aufgezeichnet wurden, sichtbar sind.

Da heißgepresstes Aquarellpapier eine glatte Oberflächenstruktur besitzt, eignet es sich ebenfalls perfekt für Kalligrafie Zeichnungen. Besonders für Einsteiger in die Kalligrafie ist ein Zeichenkarton mit glatter Oberfläche zum Zeichnen gut geeignet. Kaltgepresste Papiere hingegen besitzen eine raue Oberfläche.

Gut zu wissen:

Heißgepresst bedeutet, dass die Papiere durch erhitzte Rollen laufen. Dadurch wird das Papier geglättet. Kaltgepresste Papiere werden ohne Einwirkung von Hitze gepresst. So erhält das Papier eine raue Oberfläche.

## Hilfslinien

Damit die Schriften in der Kalligrafie einheitlich wirken, empfiehlt es sich Hilfslinien zu verwenden. Hierfür gibt es bereits Übungspapier mit vorhandenen Hilfslinien. Sie können sich die Hilfslinien aber auch ganz leicht selbst einzeichnen.



### Tipp:

Beginnen Sie mit einfachen Grundformen wie z.B. Wellen, Kreuze oder Kreise, um ein Gefühl für die Eigenschaften der Keilspitze zu entwickeln.

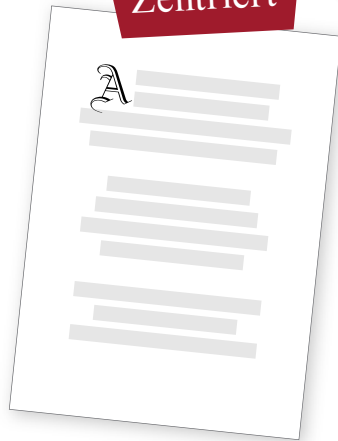


# Layouts

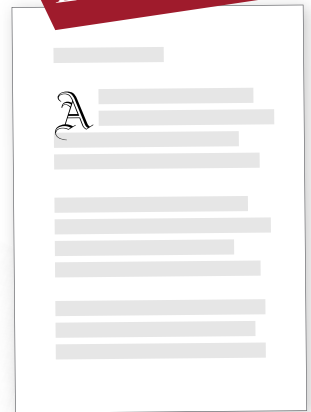
In der Kalligrafie spielt das richtige Layout eine wichtige Rolle. Besonders ansprechend sind zentrierte Texte. Hierbei sollte darauf geachtet werden, dass der untere Rand breiter ist als die übrigen Ränder. Der obere und die seitlichen Ränder sollten ungefähr gleich breit sein.

Wenn Sie sich für Aquarellpapier oder Zeichenkarton entscheiden, müssen Sie die Hilfslinien direkt auf das Papier zeichnen.

## Zentriert



## Linksbündig



## Formsatz



Texte können mit unterschiedlichen Schriftstärken und dekorativen Verzierungen kombiniert werden



## Die Keilspitze

Im Idealfall wird zuerst mit einem Bleistift geübt. Dieser eignet sich später auch hervorragend zum Vorzeichnen eines Schriftzugs.

## Die Keilspitze

Mit der Keilspitze entsteht das klassische Bild der Kalligrafie: Ein Schriftzug, der sich aus einer Kombination aus dünnen und breiten Linien zusammensetzt. Besonders in der westlichen und arabischen Kalligrafie findet diese Spitzenvariante ihre Anwendung. Bei der Keilspitze kann sowohl mit der breiten Seite, als auch mit der Ecke geschrieben werden.

## Die richtige Stifthaltung

Zum Schreiben fasst man den Stift mit Zeigefinger und Daumen, und stützt ihn mit dem Mittelfinger. Die Führung des Stiftes sollte sicher und kontrolliert, aber dennoch bequem sein.

## Gleichmäßiger Druck

Bei der Keilspitze (C) sollte der Druck immer gleich stark sein und nicht variieren. Hier sollte darauf geachtet werden, dass ein leichter, gleichmäßiger Druck auf die Spitze ausgeübt wird.





A calligraphy practice sheet featuring various exercises. At the top left, a green marker is shown. Below it, a ruler is visible. The sheet contains several rows of calligraphic exercises: a series of 'C' shapes, a series of squares, a series of dots, and a series of plus signs. The background is a light-colored grid with faint geometric shapes like squares and circles. The title 'Schreibrhythmus' is written in a green banner.

## Schreibrhythmus

Bei der Kalligrafie spielt besonders der Rhythmus eine wichtige Rolle. D.h. jedes Ziehen eines Strichs sollte gleich lange dauern. Um kontrolliert zu arbeiten, sollte man sich zu Beginn viel Zeit lassen und erst später die Geschwindigkeit langsam steigern.

A calligraphy practice sheet featuring various exercises. At the top left, a green marker is shown. Below it, a ruler is visible. The sheet contains several rows of calligraphic exercises: a series of 'C' shapes, a series of squares, a series of dots, and a series of plus signs. The background is a light-colored grid with faint geometric shapes like squares and circles. The title 'Buchstabenabstand' is written in a blue banner.

## Buchstabenabstand

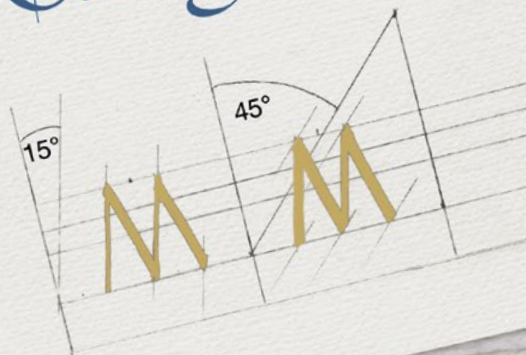
Die Weite eines Buchstabens wird grundsätzlich von der Schriftart und der Wortstruktur bestimmt. Zwei nebeneinanderstehende, schmale Buchstaben, wie das „Doppel-l“, benötigen mehr Zwischenraum bzw. Abstand zu den Nachbarbuchstaben als beispielsweise das „A“. Die Abstände zwischen den Buchstaben sollten also immer so gewählt werden, dass die Schrift harmonisch wirkt.

A calligraphy practice sheet featuring various exercises. At the top left, a green marker is shown. Below it, a ruler is visible. The sheet contains several rows of calligraphic exercises: a series of 'C' shapes, a series of squares, a series of dots, and a series of plus signs. The background is a light-colored grid with faint geometric shapes like squares and circles. The title 'Der Schreibwinkel' is written in a brown banner.

## Der Schreibwinkel

Um ein gleichmäßiges und harmonisches Ergebnis zu erzielen, ist es wichtig auf einen gleichbleibenden Schreibwinkel zu achten. Je größer der Winkel, desto stärker ist der Kontrast zwischen den breiten und schmalen Linien. Diese Kombination der unterschiedlichen Strichbreiten bestimmt den Charakter einer Schrift.

✗ Calligraphy  
✓ Calligraphy





## 1x1 der Kalligrafie

# Das 1x1 der

Calligraphy

③

②

⑦

①

⑧

④

⑤

⑥

### ① Basislinie

Die Schreiblinie, auf der der Körper eines Buchstabens liegt.

### ② Oberlinie

Die Leitlinie, die die Höhe eines aufsteigenden Buchstabens festlegt.

### ③ Oberlinie für Großbuchstaben

Die Leitlinie, die die Höhe eines Großbuchstabens vorgibt.

### ④ Oberlänge

Der Teil eines Buchstabens, der zwischen der ⑦ x-Linie und der ② Oberlinie liegt.

### ⑤ Unterlänge

Der Teil eines Buchstabens, der unterhalb der ① Basislinie liegt.

### ⑥ x-Höhe

Die Höhe eines Buchstabens oder der Teil der Schrift, der zwischen der ① Basislinie und der ② Oberlinie liegt. (Die Höhe des kleingeschriebenen „x“)

### ⑦ x-Linie

Die Leitlinie, welche die richtige Position für die obere Grenze der ⑥ x-Höhe bestimmt.

### ⑧ Neigungslinie

Die Leitlinie, welche die richtige Schräge vorgibt.





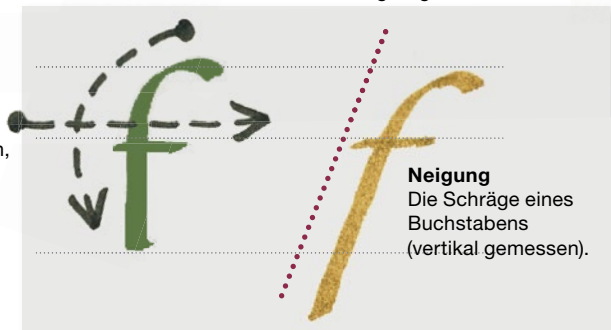


### Abstrich vertikal

Ein Abstrich, der nach unten in Richtung Basis- oder Unterlinie gezogen wird.

### Querverbindung

Horizontaler Abstrich, der einen Teil des Buchstabens bildet



### Neigung

Die Schräge eines Buchstabens (vertikal gemessen).

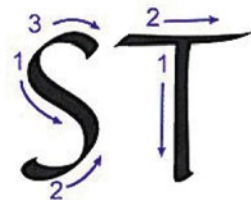


### Spitzenbreite

Die Breite des Schreibwerkzeuges. Ein Buchstabe, der vier Spitzenbreiten hochgeschrieben wird, erscheint doppelt so mächtig wie ein Buchstabe, der mit gleichem Stift, acht Spitzenbreiten hochgeschrieben wird.

### Duktus

Die Richtung und Reihenfolge der Abstriche, aus welchen ein Buchstabe besteht.



### Haarlinie

Eine sehr dünne Linie.

### Verzierung

Eine nicht-strukturelle Verschönerung eines Buchstabens.





## Alphabete mit der Keilspitze

# Fraktur Kursive

Bei Frakturschriften handelt es sich eigentlich um eine Familie von Schriften. Bei all diesen Schriften sind die Rundungen, vor allem in den Kleinbuchstaben, nahezu verschwunden. Statt dessen werden Rundungen aus einzelnen Strichen zusammengesetzt. Dadurch entsteht ein gleichmäßiges, rhythmisches Schriftbild. Gerade für den Einstieg in die Kalligrafie sind Frakturschriften gut geeignet. Für Abwechslung sorgen die Großbuchstaben, die je nach Art der Fraktur sehr lebhaft geschwungen sein können.

Diese Schriften entwickelten sich im späten Mittelalter als handgeschriebene Schriften. Gutenberg benutzte sie als Vorlage für seine beweglichen Lettern und in Deutschland blieben die Frakturschriften im Buchdruck bis zu Beginn des 20. Jahrhunderts populär.

Traditionell werden Frakturschriften lotrecht zur Grundlinie geschrieben. Man kann sie, wie jede andere Schriftart übrigens auch, ebenso gut kursiv schreiben. Die Neigung verleiht der Schrift eine zusätzliche elegante Dynamik.

## Charakteristiken

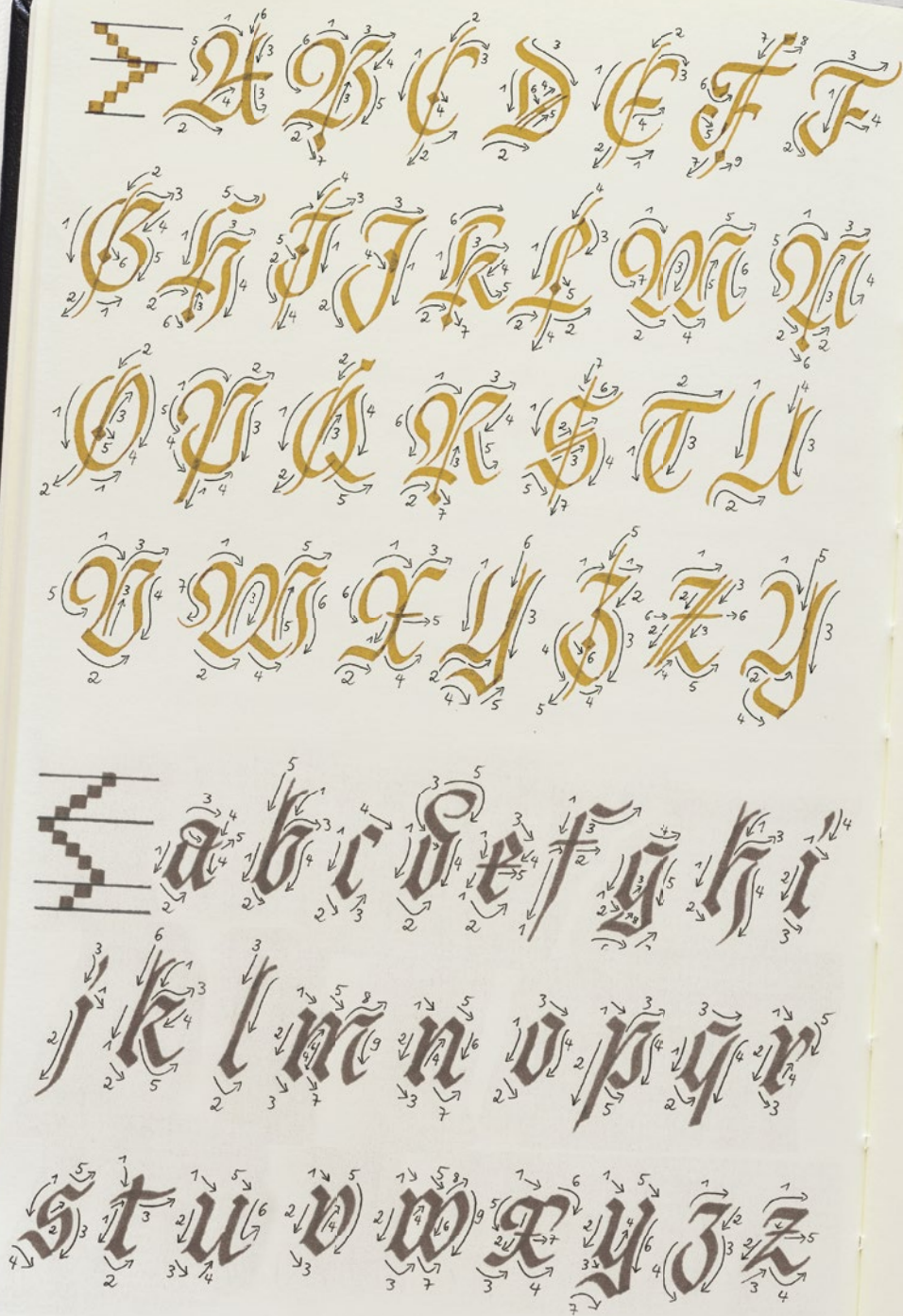
x-Höhe:	5 Spitzenbreiten
Oberlänge:	3 Spitzenbreiten
Unterlänge:	2 Spitzenbreiten
Neigung:	lotrecht oder kursiv

Ein auffälliges Merkmal ist der sogenannte Elefantenrüssel, der bei vielen Buchstaben (A, B, M, N, R, W) als Verzierung dient.



Optischen Halt bekommen einige Buchstaben durch eine dünne Mittellinie, die man mit der Kante oder einer Ecke des Pitt Artist Pen C schreiben kann.





# α A

Alphabete  
mit der  
Keilspitze



**Tipp:**

Solche Freestyle-Schriften kann man auch selbst entwickeln, in dem z.B. zwei Schriftarten, die man gut kann, miteinander verschmolzen werden. Genau das ist auch bei dieser Schrift geschehen: einige Formen der Großbuchstaben gehen auf eine Unzialis zurück, die Kleinbuchstaben sind von einer gotischen Bastarda inspiriert.

## Freestyle

Diese vom Kalligrafen Joachim Propfe entworfene Schrift lässt sich entspannt mit dem Pitt Artist Pen C schreiben, weil die einzelnen Linien in diesem Alphabet nicht immer miteinander verbunden sein müssen. Kleine Lücken dürfen bleiben. Dadurch wirkt die Schrift luftiger und das Schreiben ist einfacher, da der vorherige Strich nicht immer genau getroffen werden muss. Außerdem sind die Senkrechten bei keinem Buchstaben schnurgerade, sondern folgen einem leichten Bogen, der sich meist leichter ausführen lässt als eine exakte Gerade. Die feinen Linien entstehen übrigens, wenn man nur eine Ecke der Keilspitze benutzt.

Diese Schriftart verzeiht eine ganze Menge Abweichungen bezüglich der Ausführung der einzelnen Striche – Winkel und Bögen müssen nicht immer einhundertprozentig übereinstimmen. Gerade diese Toleranzen macht die Schrift lebendig und frisch, zeigen dass Sie mit der Hand geschrieben wurde.

Lassen Sie Lücken zwischen Linien damit die Schrift luftiger wirkt



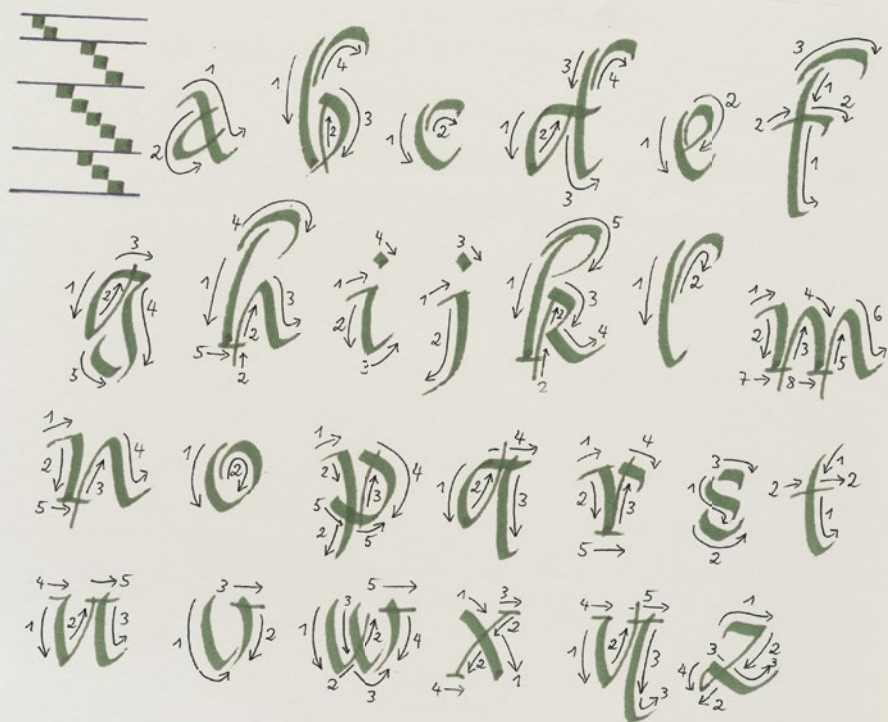
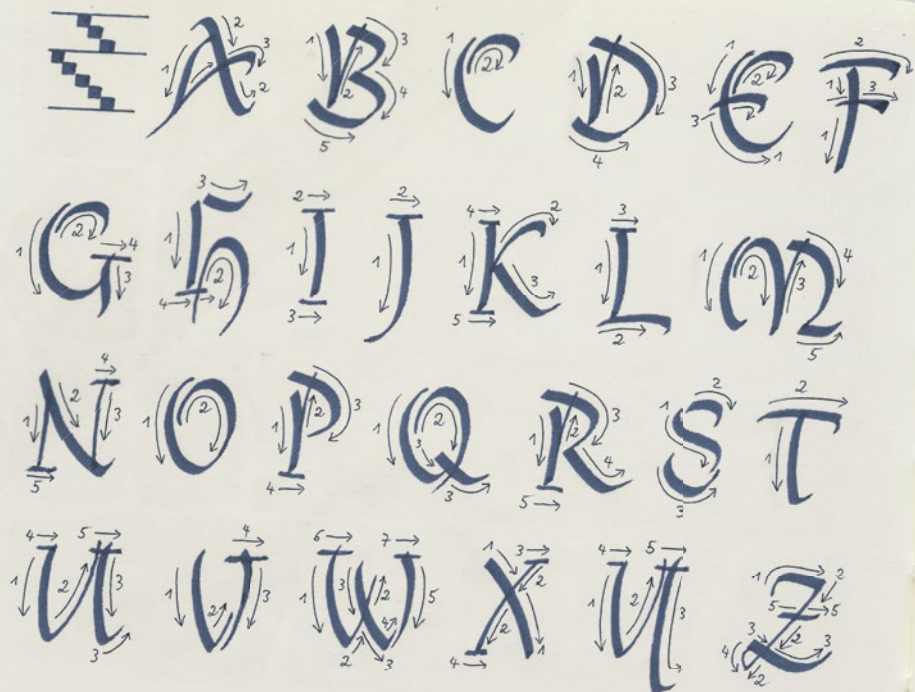
Experimentieren Sie mit leichten Bögen statt exakten Geraden

### Charakteristiken

x-Höhe:	5 Spitzenbreiten
Oberlänge:	3 Spitzenbreiten
Unterlänge:	3 Spitzenbreiten
Neigung:	nach belieben









## Starke Techniken kombinieren

### Verzierungen und Variationen mit der Keilspitze

Werden Sie mit der Keilspitze kreativ:  
Mischen Sie die Groß- und Kleinschreibung  
nach Ihren Wünschen oder lassen Sie die  
Schrift einmal nicht gerade, sondern  
beispielsweise wellenförmig oder gebogen  
verlaufen.

Besonders beeindruckend wirken  
Kombinationen aus Pinsel- und Keilspitze.  
So entstehen spannende Kontraste zwischen  
den weichen, organischen Strichen des  
Pinsels und den klaren Linien der Keilspitze.



*Mixen Sie  
sich Ihren  
eigenen  
Schreibstil!*







Kombinieren Sie den Pitt Artist Pen doch mal mit Aquarellfarben



Arbeiten Sie mit Schatten und Konturen, um Ihrem Schriftzug Tiefe zu verleihen

## Ein Anlass für Kalligrafie

Kreative Schrift sorgt für eine großartige, eigene Note Ihrer persönlichen Korrespondenz, wie beispielsweise Briefe, Grußkarten und Einladungen. Außerdem ist dies eine hervorragende Methode, um sich neue, kalligrafische Stile anzueignen.

Verwenden Sie eine Kombination aus zeitgenössischen Druckbuchstaben und traditioneller Kalligrafie mit der Keilspitze, um einzigartige Botschaften zu überbringen.

Versuchen Sie die Überschrift größer und den restlichen Text in einer anderen Farbe und wesentlich kleiner zu schreiben. Experimentieren Sie mit unterschiedlichen Layouts wie z.B. Linksbündig oder Zentriert. Schreiben Sie doch auch mal in Kurvenform!





## Briefe, Karten und Einladungen

Überraschen Sie Ihre Familie und Freunde mit individuell abgestimmten Karten. Betonen Sie Ihren Schriftzug mit einer kalligrafischen Umrandung oder einem handschriftlichen Bild.

Nutzen Sie interessante Materialien, Papiere und Accessoires, um den festlichen Anlass zu unterstreichen.



**Tipp:**  
Nutzen Sie Farbwelten,  
um ein harmonisches  
Gesamtbild zu kreieren.



**Kreatives  
Gestalten**

Mit selbstgemachten Etiketten  
werden auch langweilige Marmelade-  
gläser zum Hingucker!

**Lassen Sie sich inspirieren!**

Eine Kombination aus  
Schreib- und Druckschrift  
wirkt besonders modern

Seien Sie kreativ und halten Sie die Augen offen!  
In Ihrem Alltag finden Sie überall um sich herum  
Dinge, die Sie mit Kalligrafie vielleicht noch  
schöner gestalten können: Ihr altes Notizbuch,  
der Küchenplaner oder z.B. auch Handyhüllen.

#### **Anhänger und Etiketten**

Verschenken Sie an Ihre Liebsten doch mal  
Selbstgemachtes! Ob Pralinen, Marmelade,  
Pesto oder Kekse: In einer schönen Verpackung  
mit persönlicher Widmung ist Auspacken und  
Aufessen fast schon zu schade.





FABER-CASTELL  
since 1761



## Der Weg zum Erfolg

Übung macht den Meister:

Aller Anfang ist schwer! Nur durch vieles Üben und das Anwenden der verschiedenen Tipps und Tricks können sich Ihre Kalligrafie Künste entfalten. Bereits in kürzester Zeit lassen sich Ihre Erfolge erkennen.

Wachsen Sie über sich hinaus und wagen Sie sich an schwierigere Projekte. Gestalten Sie eine Postkarte oder ein Schild mit dem Lieblingsspruch. Ihrer Kreativität sind keine Grenzen gesetzt.

Stöbern Sie im Internet oder in Zeitschriften nach Anregungen und setzen Sie Ihre Ideen auf dem Papier um.



### Idee:

Kombinieren Sie mehrere Schriftzeichen und Zierelemente kreativ miteinander und erschaffen Sie kleine Typotierchen oder orientalisch anmutende Blumen.







12 Farben

# Pitt Artist Pen Calligraphy



Die Calligraphy-  
spitze in 12  
neuen Farben!

	No	Colour	16 75 04	16 75 05	16 75 06	16 75 08
C	101	white	•		•	•
C	127	pink carmine		•		•
C	174	chromium green opaque		•		•
C	175	dark sepia			•	•
C	178	nougat		•		
C	180	raw umber			•	
C	188	sanguine	•		•	
C	247	indanthrene blue	•			•
C	268	green gold		•		•
C	272	warm grey III			•	
C	273	warm grey IV				•
C	199	black	•		•	•



FABER-CASTELL  
since 1761

Sortiment



16 75 08



16 75 04



16 75 05



16 75 06



Mehr unter  
[www.faber-castell.de](http://www.faber-castell.de)